

Mise en route

1. Le système OmniCure® S2000 Elite n'étant pas branché sur le secteur, installez le module de lampe (voir page 3).
2. Installez le filtre passe-bande optique (voir page 4).
3. Branchez l'appareil à une prise de courant alternatif correctement mise à la terre.
4. Allumez l'interrupteur d'alimentation situé à l'arrière de l'appareil.
5. L'anneau lumineux s'allume lorsque le système est mis sous tension, puis l'écran s'initialise quelques secondes plus tard. **Par défaut, la lampe ne s'allume pas au démarrage sur les systèmes Demo (ceci peut être modifié dans les Paramètres – État de la lampe par défaut).**

Remarque : Si le réglage de l'état de la lampe par défaut a été défini sur ON, la lampe s'allumera au démarrage. Laissez la lampe s'échauffer sans interruption, NE METTEZ PAS LE SYSTÈME HORS TENSION pendant que la lampe s'échauffe !

Installation du guide de lumière

1. Retirez les embouts de protection du guide de lumière.
2. Insérez le guide de lumière dans le port du guide de lumière sur le panneau avant jusqu'à ce qu'il s'enclenche par un clic audible.

Remarque : Lorsque l'appareil est mis sous tension et que le système est initialisé, l'anneau lumineux change de couleur pour indiquer les états suivants :

Rouge : guide de lumière non détecté

Bleu : guide de lumière inséré – le système s'échauffe

Magenta : guide de lumière inséré – asservissement en boucle fermée inactif

Jaune : guide de lumière inséré – asservissement en boucle fermée actif, étalonnage proche de l'expiration

Vert : guide de lumière inséré – asservissement en boucle fermée actif

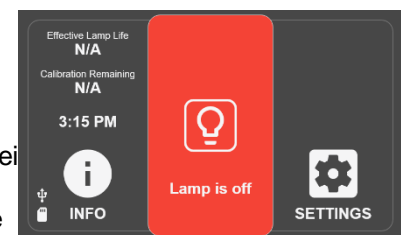


Utilisation de l'OmniCure S2000 Elite

1. Après la période d'initialisation, l'OmniCure S2000 Elite affiche trois options principales à l'écran d'accueil : Information (Informations), Run (Exécution) et Settings (Réglages).
2. Les options Information et Settings sont accessibles lorsque la lampe est éteinte.
3. Pour commencer à exécuter des expositions, appuyez sur l'icône de lampe pour allumer la lampe. Laissez la lampe s'échauffer (Excelitas recommande un préchauffage de 20 minutes pour garantir un rendement optique stable).

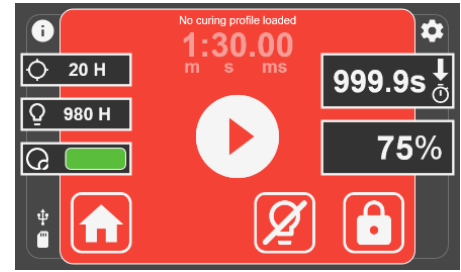
Pendant la période de préchauffage, l'écran indique le compte à rebours du préchauffage minimum.

Avertissement : De la lumière UV et des niveaux élevés de lumière visible seront émis à l'extrémité du guide de lumière.



Exécution des expositions

1. Accédez à l'écran RUN en touchant l'icône sur l'écran LCD.
2. Les expositions peuvent être lancées à l'aide de l'interrupteur START/STOP (MARCHE/ARRÊT) ou en touchant l'icône PLAY (LANCER) sur l'écran.
3. Les expositions peuvent être MISES EN PAUSE et REPRISES jusqu'à ce que le compte à rebours soit terminé. Pour le minuteur ascendant, la pause et la reprise peuvent être faites indéfiniment.
4. Pour réinitialiser une exposition, il est nécessaire de mettre en PAUSE l'exposition et de toucher l'icône RESET (RÉINITIALISER). Si le compte à rebours est terminé, l'exposition sera automatiquement réinitialisée.
5. Vous pouvez revenir à l'écran HOME (ACCUEIL) à tout moment tant qu'une exposition n'est pas en cours (arrêtée ou en pause).



Réglage du temps d'exposition

1. Utilisez les boutons de navigation GAUCHE ou DROIT pour changer de minuterie lorsque vous êtes à l'écran Run.
2. Ou appuyez sur la fenêtre du minuteur sur l'écran tactile et entrez le temps de décompte souhaité sur le pavé numérique.
3. Réglez la valeur sur 0 pour définir le minuteur ascendant.

Réglage du niveau d'intensité

1. Utilisez les boutons de navigation HAUT ou BAS pour régler l'intensité.
2. Ou appuyez sur la fenêtre d'intensité de l'écran tactile et saisissez l'intensité souhaitée sur le pavé numérique.
3. Un étalonnage doit être effectué pour permettre le contrôle de l'intensité en W/cm^2 et en W .

Verrouillage et déverrouillage du système

1. Sur l'écran RUN, sélectionnez l'icône de VERROUILLAGE et saisissez le code PIN pour verrouiller le système (**le PIN par défaut est 1234**)
2. Lorsque le système est verrouillé, l'utilisateur ne peut pas quitter l'écran ni modifier les paramètres d'exposition. L'utilisateur ne peut que lancer, arrêter ou réinitialiser l'exposition à l'aide du bouton Marche/Arrêt, de l'icône Lancer ou de la pédale de commande. Si vous exécutez un profil StepCure®, l'utilisateur peut uniquement lancer, arrêter ou réinitialiser l'exposition avec les entrées prédéfinies.
3. Pour déverrouiller le système, sélectionnez l'icône de DÉVERROUILLAGE et saisissez le code PIN (le code PIN par défaut est 1234).

Remarque : Le code PIN peut être modifié en accédant à la section Settings → Advanced Setup → Screen Lock Pin.

Utilisation de la pédale de commande/télécommande (panneau arrière : prise 3,5 mm)

L'appui sur la pédale de commande, ou la fermeture momentanée du contact, a la même fonction que l'appui sur le bouton Marche/Arrêt. L'obturateur s'ouvre en fonction du mode actuel (intensité ou temporisation) de l'appareil.

Installation du module de lampe

Le système de polymérisation OmniCure S2000 Elite est disponible avec le choix de deux lampes différentes. La lampe de polymérisation standard UV1 et la lampe de polymérisation surfacique UV3. Choisissez le type de lampe approprié pour vos besoins de polymérisation :

Avertissement : l'exposition au mercure représente un danger pour la santé humaine. Lorsque vous déballez ou installez la lampe, portez toujours des vêtements de protection et un masque.

1. Assurez-vous que le cordon d'alimentation CA est débranché de l'appareil.
2. Retirez les vis du panneau latéral d'accès à la lampe à l'aide de l'outil (clé Allen de 3 mm) fourni et retirez le panneau du couvercle de l'unité.
3. Retirez avec précaution le module de la lampe de son contenant, en ne conservant que le composant en céramique et le rebord en verre.

Avertissement : portez un équipement de protection ESD lorsque vous manipulez la lampe et évitez de toucher la carte de circuit imprimé.

4. Comme illustré, placez la lampe face à l'avant de l'appareil, avec les fils d'alimentation tournés vers vous.

Attention : ne touchez pas l'enveloppe en verre de l'ampoule ni la surface intérieure du réflecteur. Les sécrétions cutanées peuvent provoquer une défaillance prématurée du module de la lampe.

5. Assurez-vous que le milieu de la lampe est en position pour s'insérer dans la pince à ressort. Faites glisser la lampe jusqu'à ce qu'elle s'enclenche dans la pince à ressort. Le bord avant du réflecteur doit s'adapter parfaitement à la cavité du support de la lampe.
6. Localisez le connecteur à six broches du capteur Intelli-Lamp® à l'arrière du module de la lampe et connectez-le à son homologue situé derrière la paroi du boîtier de la lampe.

Conseil : le connecteur Intelli-Lamp ne se fixe que dans le bon sens. Si vous avez des difficultés à fixer le connecteur, essayez de le faire pivoter de 180°.

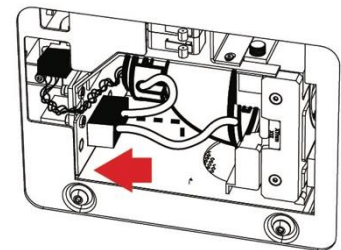
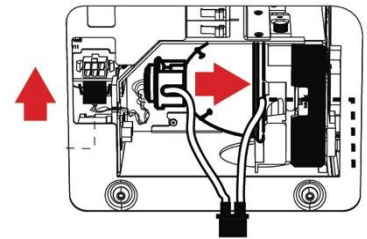
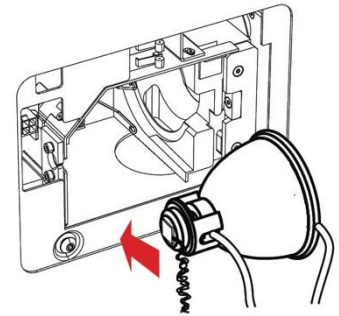
7. Placez les fils de la lampe Intelli-Lamp dans l'œillet situé sur la cloison entre la lampe et le connecteur.

Avertissement : si vous ne le faites pas, la porte ne se fermera pas complètement et le système ne s'allumera pas.

8. Localisez le connecteur d'alimentation à deux fils et connectez-le à son homologue situé au bas de la paroi du logement de la lampe.

Conseil : le connecteur d'alimentation de la lampe ne se fixe que dans le bon sens. Si vous avez des difficultés à insérer le connecteur, essayez de le faire pivoter de 180°.

9. Il est très important de s'assurer que l'ailette de refroidissement de l'anode de la lampe (barre) et le câble d'alimentation de la lampe, à l'avant de la lampe, sont centrés dans la découpe du support de la lampe. Faites pivoter la lampe selon les besoins.
10. Remettez en place le panneau latéral du boîtier de la lampe et serrez les vis de fixation.



Installation du filtre optique

Le système de polymérisation OmniCure S2000 Elite est équipé de cartouches de filtres optiques interchangeables par l'utilisateur. Vous pouvez choisir parmi sept filtres différents : 400-500 nm, 365 nm, 320-390 nm, 250-450 nm, 320-500 nm, sans filtre et filtre client. Choisissez le filtre optique approprié pour vos besoins de polymérisation :

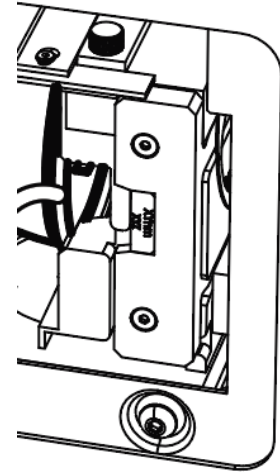
1. Assurez-vous que le cordon d'alimentation CA est débranché de l'appareil.
2. Retirez les vis du panneau latéral d'accès à la lampe à l'aide de l'outil (Allen 3 mm) fourni et retirez le panneau du couvercle de l'appareil.
3. Retirez avec précaution la cartouche du filtre de son emballage et insérez-la dans l'emplacement, l'étiquette du numéro de modèle du filtre étant dirigée vers la lampe.
4. Fixez le filtre au système à l'aide des vis M4 fournies en utilisant la clé Allen de 3 mm.

Remarque : si le filtre est retiré et n'est pas remplacé par un autre filtre, il est recommandé de fixer à nouveau les vis au système jusqu'à ce qu'un autre filtre soit installé à un autre moment. Cela permettra d'éviter de perdre les vis.

5. Remettez en place le panneau latéral du boîtier de la lampe et serrez les vis de fixation.
6. Rebranchez le cordon d'alimentation CA et allumez l'interrupteur d'alimentation à l'arrière de l'appareil pour mettre le système sous tension.

Remarque : si le filtre est correctement installé, le système reconnaît automatiquement son type. Il sera affiché dans la section « Information » de l'interface graphique.

Avertissement : si le filtre n'est pas correctement installé ou fixé, le filtre ne sera pas reconnu et la lampe ne s'allumera pas



Informations réglementaires

Sécurité du produit et compatibilité électromagnétique

L'OmniCure S2000 a été testé et jugé conforme aux exigences de sécurité des produits et de compatibilité électromagnétique. Pour obtenir une liste complète des tests et des détails sur la certification, veuillez contacter votre représentant OmniCure ou vous référer au Guide de l'utilisateur.

Directive du Conseil 2014/35/EU	Directive basse tension
Directive du Conseil 2014/30/EU	Directive EMC
Directive du Conseil 2012/19/EU	Directive WEEE
Directive du Conseil 2011/65/EU modifiée par (EU) 2015/863	RoHS
Directive du Conseil 2014/53/EU	Équipement radio

ID FCC : 2AXSI-SSERIES

ID IC : 26590-SSERIES



Directive WEEE



RoHS Chine



Marquage CE